



¿Cuándo es obligatorio presentar la declaración de la Renta?

Actualizado 6 de Abril de 2017

por Equipo de redacción



¿estoy obligado a presentar la
Declaración de la Renta ?

IRPF 2016

Gestión anuncios

Borrador renta

Renta declaracion

Consultar renta

Renta IRPF 2015

Información de la Agencia Tributaria y el Servicio Público de Empleo sobre quién está a presentar la declaración de la renta en 2017 (rentas del año 2016).

Indice de contenidos de este artículo

[¿Quiénes están obligados a presentar la declaración de la Renta \(IRPF\) del ejercicio 2016 ?](#)

[Información de la Agencia Tributaria](#)

[¿Qué rentas se deben declarar?](#)

[¿Para quién es obligatorio presentar la declaración de la renta?](#)

Esta web utiliza COOKIES. Si continúas navegando, entendemos que aceptas su uso. +info.

CERRAR

[Si ganas más de 22.000 euros anuales...](#)[Si ganas menos de 22.000 euros y tienes un único pagador...](#)[Si tienes varios pagadores...](#)[Si ganas más de 12.000 cuando...](#)[También será obligatorio para quienes...](#)[Otras preguntas frecuentes](#)[Información del Servicio Público de Empleo \(SEPE\)](#)[Otra información de interés sobre la campaña Renta2016](#)

¿Quiénes están obligados a presentar la declaración de la Renta (IRPF) del ejercicio 2016 ?

Información de la Agencia Tributaria

[El folleto de la Agencia Tributaria 2017 \(pdf\)](#), resume la obligación de presentar la declaración en el siguiente cuadro:

Pulsa la imagen para ampliarlo:



¿Quién está obligado a declarar por el Impuesto sobre la Renta de las Personas Físicas?

El **Impuesto sobre la Renta de las Personas Físicas (IRPF)** grava la renta obtenida por las personas físicas con residencia habitual en España, según sus circunstancias personales y familiares.

Están obligados a presentar declaración por el IRPF, quienes hayan obtenido en 2016 rentas superiores a las siguientes cuantías, con carácter general:

A Rendimientos íntegros del **trabajo** (sueldos, salarios, pensiones...) con los siguientes límites:

- 1º** Con carácter general, el límite es **22.000 €** anuales, si proceden de un único pagador. También se aplica si se han percibido de varios pagadores cuando:
 - La suma de las cantidades percibidas del segundo y restantes pagadores, por orden de cuantía, no supere en conjunto, 1.500 € anuales.
 - Sus únicos rendimientos del trabajo consistan en pensiones de la Seguridad Social y demás prestaciones pasivas y que el tipo de retención aplicable se haya determinado por el procedimiento especial, establecido reglamentariamente.
- 2º** El límite se establece en **12.000 €** anuales cuando:
 - Procedan de más de un pagador, si la suma de las cantidades percibidas del segundo y restantes pagadores, por orden de cuantía, superan 1.500 € anuales.
 - Se hayan percibido pensiones compensatorias del cónyuge o anualidades por alimentos, (salvo que estas últimas procedan de los padres por decisión judicial).
 - El pagador de los rendimientos no esté obligado a retener (por ejemplo, pensiones procedentes del extranjero).
 - Se perciban rendimientos íntegros del trabajo sujetos a tipo fijo de retención.

B Rendimientos íntegros del **capital mobiliario** (dividendos de acciones, intereses de cuentas...) y **ganancias patrimoniales sometidos a retención o ingreso a cuenta** (por transmisiones de bienes, de acciones y fondos de inversión, ciertos premios...), con el límite conjunto de **1.600 €** anuales. Desde 1 de enero de 2014 se excluyen de este límite las ganancias patrimoniales de transmisiones o reembolsos de acciones o participaciones de instituciones de inversión colectiva en las que la base de retención no proceda determinarla por la cuantía a integrar en la base imponible.

C Rentas **inmobiliarias imputadas** (por la propiedad de ciertos inmuebles no arrendados distintos de la vivienda habitual...), rendimientos íntegros de **Letras del Tesoro** y **subvenciones para la adquisición de viviendas de protección oficial o de precio tasado**, con el límite conjunto de **1.000 €** anuales.

No tendrán que declarar quienes obtengan **exclusivamente** rendimientos íntegros del trabajo, del capital (mobiliario e inmobiliario - por arrendamiento de bienes inmuebles...), de actividades económicas (empresarios, profesionales...) y ganancias patrimoniales, sujetas o no a retención, cuando **su suma no exceda de 1.000 €** ni quienes hayan tenido **pérdidas patrimoniales inferiores a 500 €**.

No obstante, aún no superando los importes anteriores, **deberán presentar declaración** los contribuyentes que quieran beneficiarse de:

- Deducción por inversión en vivienda habitual
- (para adquisición de vivienda habitual)

WWW.AGNCIATRIBUTARIA.ES

visión social.

con discapacidad.

I y conjunta

Estos límites son los mismos en tributación individual y conjunta

www.agenciatributaria.es

Información tributaria: 901 33 55 33

¿Qué rentas se deben declarar?

Primero es conveniente tener una idea del tipo de rentas que hay que declarar, para poder comprobar después, si se superan los límites establecidos para cada una de ellas.

- Rendimientos del trabajo (sueldos, pensiones, etc.).
- Rendimientos del capital (mobiliario e inmobiliario).
- Rendimientos de las actividades económicas.
- Ganancias y pérdidas patrimoniales.
- Imputaciones de renta que se establecen en la normativa del impuesto.

Chollos Vuelos desde 9€ - Comparador de Vuelos Baratos

Ahorra hasta el 70% en tu Billete. Todos los Vuelos en una Búsqueda! Ir a jetcost.es/Chollo-Vuelos



¿Para quién es obligatorio presentar la declaración de la renta?

Hay que tener en cuenta que se consideran rendimientos íntegros de trabajo, entre otros, el salario, las prestaciones por desempleo y ciertas pensiones de la Seguridad Social. Veamos los distintos supuestos según los ingresos por este tipo de rendimientos.

Si ganas más de 22.000 euros anuales...

Si los rendimientos de trabajo superan esta cantidad deberás presentar la declaración, independientemente del número de pagadores o de lugares en los que hayas trabajado.

Si ganas menos de 22.000 euros y tienes un único pagador...

En ese caso, como regla general, no tienes obligación de presentar la declaración, aunque es posible que te convenga hacerla si te sale a devolver.

Si tienes varios pagadores...

Es decir, si has recibido ingresos de distintas empresas u organismos, primero, deberías apuntar las empresas para las que has trabajado y lo que has percibido en cada una de ellas, después, ordenarlas de mayor a menor importe.

Si lo recibido por la segunda empresa y las siguientes no suman más de 1.500 euros en 2016, el tope mínimo para hacer la declaración es de 22.000 euros, no tendrás obligación de presentar la declaración.

Por otra parte, **si los ingresos de la segunda y siguientes empresas supera los 1.500 euros en total**, el límite de rentas disminuye hasta los 12.000 euros, por lo que si cobras más de 12.000 euros anuales deberás hacer la declaración.

Si ganas más de 12.000 cuando...

Se reciban pensiones compensatorias de cónyuge, anualidades por alimentos (salvo las que abonen los padres por decisión judicial), cuando el pagador de los rendimientos no esté obligado a retener (por ejemplo, pensiones del extranjero) o cuando se perciban rendimientos de trabajo sujetos a tipo fijo de retención.

En estos casos tendrás la obligación de presentar la declaración si superas ese límite de 12.000 euros.

También será obligatorio para quienes...

Superen, con carácter general ([ver excepciones en la imagen](#)), 1.600 euros de ingresos obtenidos por rendimientos del capital mobiliario (intereses de cuentas, dividendos de acciones, etc) y ganancias patrimoniales (por transmisión de bienes, de acciones, fondos de inversión, etc).

También, estarás obligado a presentar la declaración cuando las rentas inmobiliarias (segunda vivienda no alquilada, etc), rendimientos de letras del tesoro o subvenciones para la adquisición de viviendas de protección oficial o de precio tasado, superen 1.000 euros anuales.

Y además, estarán obligados a declarar aquellos contribuyentes que tengan derecho a deducción por inversión en vivienda, por doble imposición internacional o que realicen aportaciones a patrimonios protegidos de las personas con discapacidad, planes de pensiones, planes de previsión asegurados o mutualidades de previsión social, planes de previsión social empresarial y seguros de dependencia que reduzcan la base imponible, cuando ejerciten tal derecho.

Otras preguntas frecuentes

¿Qué es un pagador?

Para saber si has tenido más de un pagador deberás prestar atención a quién ha realizado los ingresos en tu cuenta.

¿Por qué se debe prestar atención a esto? Cuando estás de baja, cobras una prestación, una ayuda extraordinaria o una pensión, cada uno de estos casos proviene de un pagador distinto y puede dar lugar a que sea obligatorio presentar la declaración.

Por ejemplo, las prestaciones por desempleo las abona el Servicio Público de Empleo, las pensiones, generalmente, y las ayudas extraordinarias las abona la Seguridad Social.

¿Qué debo hacer si he cobrado una ayuda extraordinaria y he trabajado periódicamente?

Si durante el año 2016 has estado percibiendo una ayuda extraordinaria y también has realizado trabajos periódicos, estarás obligado a presentar la renta, siempre que, al ordenar los ingresos obtenidos de cada uno, a partir del segundo, superen 1.500 euros.

Por ejemplo:

- Has cobrado durante 6 meses el plan prepara, 400 euros al mes, lo que suma un total de 2.400 euros.
- Has trabajado en una obra 2 meses, cobrando un total de 1.800 euros.
- Has trabajado de mozo 20 días, cobrando 700 euros.

Ahora mismo, estarían ordenados los ingresos por cantidad, 2.400, 1.800 y 700 euros. La segunda cantidad y siguientes, es decir $1.800+700=2.500$ superarían los 1.500 euros establecidos, por lo que el límite de rentas se situaría en 12.000 euros anuales.

Al no superar esa cifra, no sería necesario presentar la declaración.

He trabajado todo el año en la misma empresa, ¿tengo que hacer la declaración?

Si has trabajado durante todo el año 2016 en la misma empresa, quiere decir que solo has tenido un pagador, por lo que dependerá de tu salario y del resto de tus ingresos.

Si tus únicos ingresos han sido los obtenidos como salario, y no superan 22.000 euros anuales, no tendrás que presentar la declaración.

He trabajado durante 6 meses para una empresa y he cobrado el paro durante los otros 6 meses, ¿debo hacer la declaración?

La diferencia respecto a la pregunta anterior es que en este caso existen dos pagadores, es decir, recibes el salario de la empresa y, posteriormente, la prestación del Servicio Público de Empleo.

Si tienes dos pagadores, pero no has percibido del segundo más de 1.500 euros ni superas en total 22.000 euros anuales percibidos, no estás obligado a presentar la declaración, lo veremos en la siguiente pregunta.

En este caso, cómo se ha cobrado salario y paro durante 6 meses, está claro que se ha percibido más de 1.500 euros de cada pagador, por tanto, aunque no se superen 22.000 euros anuales, se deberá presentar la declaración si se superan los 12.000.

He trabajado 11 meses, y he cobrado el paro 1 mes, ¿tengo que presentar la declaración?

Como hemos visto en la pregunta anterior, si tienes dos pagadores y se superan ciertos niveles de renta, se deberá hacer la declaración. En este caso, para no hacerla, tienes que cumplir estos requisitos:

- Que tus ingresos no sean superiores a 22.000 euros.
- Que el segundo pagador (en este caso el Servicio Público de Empleo), no te haya pagado más de 1.500 euros.

Por ejemplo, si tu salario de 11 meses asciende a 18.000 euros y cobras de paro 1.000, el segundo pagador no habrá superado la cifra de 1.500 ni en total superarás 22.000 euros de ingresos, por lo que no será necesario presentar la declaración.

He cobrado el paro durante todo el año, ¿tengo que presentar la declaración?

Cobrar el paro cuenta como rendimiento de trabajo, es decir, es como si fuese un salario. La única excepción es el paro que se recibe como pago único, que está exento.

Si has recibido el paro durante todo el año, has tenido solo un pagador, por lo que no deberás presentar la declaración al no superar los 22.000 euros de ingresos.

Solo cobro la pensión de jubilación, ¿debo hacer la declaración de la renta?

Tanto si se trata de una pensión contributiva o no contributiva de jubilación, éstas se entienden como rendimientos de trabajo, es decir, como si fuese un salario.

Por tanto, si no tienes más ingresos, y no percibes más de 22.000 euros anuales por la pensión, no estarás obligado a presentar la declaración.

¿Por qué debería plantearme hacer la declaración aunque no sea obligatorio por no superar el límite de ingresos?

En muchas ocasiones, para solicitar subsidios por desempleo o ayudas extraordinarias como el Plan Prepara, la RAI (Renta activa de inserción) o el PAE (Programa de activación para el empleo) el Servicio público de empleo solicita documentos que acrediten que se cumple el requisito de carencia de rentas, para ello suelen pedir entre otros, la declaración de la renta.

Información del Servicio Público de Empleo (SEPE)

El SEPE (antiguo INEM) [publica en su página web \(pdf\)](#) una nota aclaratoria sobre quienes está obligados a presentar la declaración del Impuesto de la Renta 2016 (presentación en 2017), que reproducimos íntegramente a continuación:

“INFORMACIÓN DEL IMPUESTO SOBRE LA RENTA DE LAS PERSONAS FÍSICAS (IRPF)

NO ESTÁN OBLIGADOS A PRESENTAR DECLARACIÓN POR EL IRPF los contribuyentes que en el ejercicio 2016 hayan obtenido rentas procedentes exclusivamente de las siguientes fuentes:

1. Rendimientos íntegros del trabajo, con el límite de 22.000 euros anuales. El límite de estos rendimientos es de 12.000 euros en los siguientes supuestos:

- a) Cuando los rendimientos íntegros del trabajo se hayan percibido de más de un pagador y la suma de las cantidades percibidas del segundo y restantes pagadores, por orden de cuantía, supere la cantidad de 1.500 euros anuales.
- b) Cuando los rendimientos íntegros del trabajo se hayan percibido de más de un pagador y consistan todos ellos en prestaciones pasivas (pensiones de la Seguridad Social y clases pasivas, mutualidades, planes de pensiones) y no se haya solicitado a la Administración Tributaria el cálculo del tipo de retención especial previsto en el artículo 89 del Reglamento de IRPF.
- c) Cuando se hayan percibido pensiones compensatorias del cónyuge o anualidades por alimentos distintas de las percibidas de los padres por decisión judicial.
- d) Cuando el pagador de los rendimientos no esté obligado a retener (por ejemplo, pensiones procedentes del extranjero).
- e) Cuando se perciban rendimientos íntegros del trabajo sujetos a tipo fijo de retención (por ejemplo: cursos, conferencias, miembros de consejos de administración, etc.).

2. Rendimientos íntegros del capital mobiliario y ganancias patrimoniales sometidos a retención o ingreso a cuenta, con el límite conjunto de 1.600 euros anuales. Lo anterior no será de aplicación respecto de las ganancias patrimoniales procedentes de transmisiones o reembolsos de acciones o participaciones de instituciones de inversión colectiva en las que la base de retención, conforme a lo que se establezca reglamentariamente, no proceda determinarla por la cuantía a integrar en la base imponible.

3. Rentas inmobiliarias imputadas, rendimientos íntegros de Letras del Tesoro y subvenciones para la adquisición de viviendas de protección oficial o de precio tasado, con el límite conjunto de 1.000 euros anuales.

En ningún caso tendrán que declarar los contribuyentes que obtengan exclusivamente rendimientos íntegros del trabajo, de capital o de actividades económicas, así como ganancias patrimoniales, con el límite conjunto de 1.000 euros anuales y pérdidas patrimoniales de cuantía inferior a 500 euros. **Estos límites son idénticos en tributación individual y conjunta.**

Para determinar las cuantías anteriormente señaladas **no se tomarán en consideración las rentas que estén exentas del impuesto**, como, por ejemplo, las prestaciones por desempleo cuando se perciban en la modalidad de pago único con los requisitos establecidos en el Real Decreto 1044/1985, de 19 de junio, por el que se regula el abono de dicha prestación.

No obstante lo anterior, estarán obligados a declarar aquellos contribuyentes que tengan derecho a deducción por inversión en vivienda, por doble imposición internacional o que realicen aportaciones a patrimonios protegidos de las personas con discapacidad, planes de pensiones, planes de previsión asegurados o mutualidades de previsión social, planes de previsión social empresarial y seguros de dependencia que reduzcan la base imponible, cuando ejerciten tal derecho. Además, será necesaria la presentación de la declaración para solicitar y obtener devoluciones derivadas de la normativa del tributo, entre otros casos por razón de las retenciones e ingresos a cuenta soportados o por razón de las deducciones por familia numerosa o personas con discapacidad a cargo, salvo que hayan solicitado su abono anticipado.

Plazo de presentación

El plazo de presentación del borrador de declaración y de las declaraciones del IRPF, cualquiera que sea su resultado, será el comprendido entre los días 5 de abril y 30 de junio de 2017, ambos inclusive. No obstante, si el resultado es a ingresar y se opta por domiciliación en cuenta bancaria, el plazo terminará el 26 de junio de 2017.”

Otra información de interés sobre la campaña Renta2016

- [Cómo obtener del INEM \(SEPE\) el certificado de retenciones de IRPF](#)
- [Manual en pdf de la Agencia Tributaria para la declaración de la Renta 2016 \(incluye Ley y Reglamento IRPF\)](#)
- [Guías informativas sobre la declaración del IRPF 2016](#)

Chollos Vuelos desde 9€ - Comparador de Vuelos Baratos

Ahorra hasta el 70% en tu Billete. Todos los Vuelos en una Búsqueda!

jetcost.es



© Un artículo de Equipo de redacción. Actualizado el 6 de Abril de 2017

Citapreviainem no es una web oficial ni depende de ninguna administración pública. Se trata de un foro gestionado por colaboradores independientes. No se comparten necesariamente las opiniones de los autores de cada artículo. Toda la información tiene un carácter meramente orientativo. Confírmela siempre con las disposiciones publicadas en los Boletines Oficiales (legislación española), los Servicios Públicos de Empleo o con su asesor legal.

- ☐ El domingo son las elecciones y yo trabajo
- ☐ El papel de las Comunidades Autónomas en la lucha contra el desempleo

Artículos relacionados



Teléfono de información de Hacienda



Cómo obtener un certificado del INEM (SEPE) para la declaración de la Renta en 2017



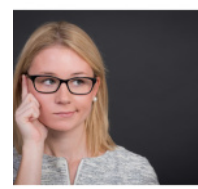
Manual práctico en pdf para la declaración de la Renta



La tributación del Plan Prepara en el IRPF



Prestaciones y ayudas por desempleo



He cobrado el paro ¿tengo que hacer la declaración de la Renta?

Información de interés



10 consejos para no perder el paro



Nuevas medidas de apoyo a emprendedores y autónomos



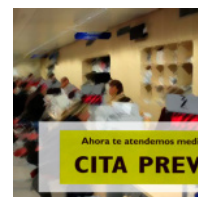
Cursos INEM 2017



Cómo pedir cita previa en el INEM (SEPE)



20 modos eficaces de buscar empleo



www.sepe.es/cita-previa

Powered by

Hay 28 comentarios en “¿Cuándo es obligatorio presentar la declaración de la Renta?”



Moisés

09/02/2017 | Responder

Buenas soy estudiante (mayor de edad) y no percibo ningún salario y como ayuda solo tengo la beca por mis estudios. Este año mi familia ha vendido varias propiedades y me han dado parte del dinero (ingresado directamente en mi cuenta) la cantidad es de unos 40.000 €. Nunca he hecho declaración, no sé si ahora al recibir esta cantidad, aunque no sea de un trabajo. ¿Tendría que hacerla?

Muchas gracias de antemano



Jorge Danés, abogado laboralista

13/02/2017 | Responder

Hola, habría que ver exactamente como se ha dado ese dinero, si es una donación o una herencia en vida, y si hay que pagar impuestos por ese dinero... e igualmente para la declaración de la renta, por lo

que le recomiendo que pregunte directamente en [> Hacienda \(+... \[\] Se responde al lector por email \(ref. 121954\)](#)

**Luis**

28/11/2016 | Responder

Buenos días,

Este año comencé a trabajar en Mayo y no voy a exceder de los 12.000€ anuales, pero compre un piso de 2ª mano aunque no tengo hipoteca, ni prestamos pedidos. ¿Tendría que hacer la declaracion de la renta? ¿Me convendría hacerla o no?

Gracias de antemano.

**Jorge Danés, abogado laboralista**

28/11/2016 | Responder

Hola, dependerá del número de pagadores, pero si no va a exceder de los 12.000 euros posiblemente no tenga que hacerla. Pero tendrá que hacer un simulacro para ver si le conviene hacerlo por si le sale a devolver. Pero dependerá de las circunstancias concretas, de la retención que se... [] *Se responde al lector por email (ref. 114811)*

**Manuel**

03/10/2016 | Responder

Buenos días. Un militar que finaliza su contrato con las Fuerzas Armadas y adquiere la condición de Reservista de Especial Disponibilidad, percibe una Asignación por Disponibilidad de 7200 euros anuales en 12 mensualidades hasta los 65 años (art. 19 de la Ley 08/2006).

¿Esa Asignación es una renta a efectos del IRPF?

En caso afirmativo, ¿ qué retención mensual por IRPF corresponde a esa cantidad?

Muchas gracias.

**Jorge Danés**

03/10/2016 | Responder

Hola, al ser una cuestión específica de Hacienda, deberá de consultar directamente con [> Hacienda \(+info\)](#), al ser una situación muy específica. [] *Se responde al lector por email (ref. 109101)*

**cristiana**

21/08/2016 | Responder

Buen día. No estaba obligada a hacer la declaración y no la hice pero necesito un certificado para hacer tramites. Eso es posible? Gracias

**Jorge Danés. Abogado laboralista**

23/08/2016 | Responder

Hola, puede conseguir en Hacienda un certificado negativo de que no realizó la declaración de la renta al no estar obligada. [] *Se responde al lector por email (ref. 106017)*

**Luis**

22/05/2016 | Responder

Hola! El año pasado cobré el subsidio de 426 euros más unos 400 euros de unos días de trabajo. Con esto estoy obligado a hacer la declaración de hacienda? Gracias

**Jorge Danés. Abogado laboralista**

23/05/2016 | Responder

Hola, al ser una cuestión tributaria si no tiene claro si tiene que hacer la declaración de la renta, deberá consultar con [Hacienda \(+ info\)](#) directamente. [] *Se responde al lector por email (ref. 98471)*

**Julio**

19/04/2016 | Responder

Hola, escribo para preguntar que pasa si no hago la declaración de renta ya que me ha venido a pagar 1300 euros, yo ahora mismo estoy de viaje y no vuelvo hasta el 5 de julio y a esa fecha yayo se puede presentar o modificar algo, un Queen el borrador he visto que sale que estoy soltero y que no tengo hijos, yo estoy separado y pago a mi ex 200 euros al mes y tampoco está reflejado eso y veo que en el del año pasado también sale que soy solo y yo no me he dado cuenta hasta hoy que mi primo lo ha visto por Internet... Puedo dejarlo así sin presentar mi declaración ni confirmarla y después en julio o después hacer una declaración complementaria o tengo que confirmarlo y después reclamar y si también se puede reclamar lo del año pasado. tengo unas ganancias de 20,000 euros el año pasado y son de 2 pagadores, uno estuve 3 meses y el otro 9 meses. espero que me ayuden muchas gracias.

**Oscar de las Heras. Prestaciones y orientación laboral**

19/04/2016 | Responder

Buenas tardes. No prestamos asesoramiento en cuestiones fiscales. Para ello dispone de un teléfono de Agencia Tributaria en el que le pueden aclarar todas estas dudas. Tiene más información sobre el número y los horarios en este enlace > [información de Agencia Tributaria \(+info\)](#). Un saludo [] *Se responde al lector por email (ref. 95255)*

**Vallecito**

18/04/2016 | Responder

Buenos días:

Durante el año 2015 trabajé 6 horas semanales (soy monitora de talleres en centros culturales). Se que no llego a los importes establecidos para declarar la renta, pero mi duda es, ¿qué ocurre con los que me descontaron mes a mes el año anterior en concepto de IRPF? hay alguna forma de recuperar ese dinero? y en el caso afirmativo, qué tendría que hacer?

Gracias por su ayuda.

**Oscar de las Heras. Prestaciones y orientación laboral**

18/04/2016 | Responder

Hola buenos días. Si no se presenta la declaración no se pueden recuperar las retenciones. El hecho de que no se tenga la obligación de declarar por debajo de un determinado importe no significa que esas rentas estén exentas, es decir, si que tributan, y lo hacen precisamente a... [] *Se responde al lector por email (ref. 95026)*

**Paula**

17/04/2016 | Responder

Buenos días

trabajé de agosto a diciembre de 2015 en dos empresas pero no a la vez. primero en una dos meses y luego en otra otros dos. No entiendo muy bien lo de que si superan los 1500 euros y hay mas de un pagador hay obligación. Se refiere a dos pagadores a la vez o que hayas trabajado para empresas distintas pero una en un periodo y otra en otro? gracias

**Jorge Danés. Abogado laboralista**

19/04/2016 | Responder

Buenas tardes, deberá consultar directamente con [> Hacienda \(+ info\)](#) al ser una duda del tipo tributario, donde le indicarán en su caso concreto.

Un saludo. [] *Se responde al lector por email (ref. 94984)*



maribel

13/04/2016 | Responder

cobro una pension de 17.200 euros por lo que no estoy obligado a presentar declaracion pero este año recibí una subencion de 1400 euros por una obra realizada en el edificio para arreglo de la fachada, ¿estoy obligado a presentar la declaracion? el gasto de unos 3.500 euros sería deducible?



Jorge Danés. Abogado laboralista

18/04/2016 | Responder

Buenas tardes, dependerá de sus circunstancias y situación exacta, por lo que deberá consultar con un asesor fiscal o directamente con [> Hacienda \(+ info\)](#).

Un saludo. [] *Se responde al lector por email (ref. 94797)*



Ximo

12/04/2016 | Responder

Hola soy beneficiario de una pension no contributiva por invalidez cobro 367,90 euros, tengo que hacer la declaración de la renta?



Jorge Danés. Abogado laboralista

13/04/2016 | Responder

Buenos días, desconociendo sus circunstancias exactas no le puedo indicar, ya que si solo tiene ese ingreso es posible que no, al no llegar al mínimo, pero tendrá que confirmarlo con [> Hacienda \(+ info\)](#).

Un saludo. [] *Se responde al lector por email (ref. 94568)*



Buenas, yo tengo una deuda respecto a las retenciones en el trabajo, llevo trabajando en una empresa 4 meses, y este mes, me han subido las retenciones del 2 al 7,7%. Tengo un unico pagador y no llego a la cantidad minimo para hacer declaración, ¿puedo pedir a la empresa que me vuelvan a bajar la retencion? Gracias.



Jorge Danés. Abogado laboralista

10/02/2016 | Responder

Buenas tardes, sí, usted puede pedir que se le baje la retención si quiere, pero tenga en cuenta que si luego tiene que hacer la declaración de la renta y no le han retenido lo suficiente, le saldrá la declaración a pagar.

Un saludo. [] *Se responde al lector por email (ref. 89301)*



Maite

24/01/2016 | Responder

Buenas tardes,
Me acabo de instalar definitivamente en XXX vengo de Suiza, doble nacionalidad, cobro una jubilación de Fr.CH XXX, en Suiza no pagaba impuestos por esa cantidad, que pasa aquí en España?
Quisiera saber que porcentaje, circa, tendría que pagar.
Gracias por una respuesta. Un saludo



Jorge Danés. Abogado laboralista

25/01/2016 | Responder

Buenas tardes, tendrá que consultarlo directamente con [> Hacienda \(+ info\)](#) ya que puede varios según sus circunstancias.

Un saludo. [] *Se responde al lector por email (ref. 87803)*



Elisa

05/10/2015 | Responder

Buenas tardes. Actualmente tengo dos trabajos, uno a jornada completa y otro a jornada parcial (40% de la jornada). He sido mamá hace unos meses y no puedo compatibilizar ambos trabajos con el cuidado de

mi hija, por lo que me estoy planteando varias opciones. Mi idea es finalizar mi relación laboral con la empresa en la que estoy a tiempo completo, pero me surge la duda sobre si podría percibir la prestación por desempleo por la diferencia entre la jornada que tengo en el otro trabajo, es decir al 60%. Entiendo que aunque perciba la prestación a tiempo parcial, el tiempo máximo de percibo de esta sería de dos años (cumpló con el requisito de los 6 años de cotización), por lo que no se incrementaría proporcionalmente, ¿verdad?. Por otro lado, también me planteo la posibilidad de solicitar una excedencia por cuidado de hijos en el empleo que tengo al 100% de la jornada, en ese caso, dado que estoy actualmente trabajando en otra empresa, si en esta segunda me despidiesen, dentro del periodo máximo de excedencia del os tres años, ¿tendría opción a paro? Muchas gracias y un saludo,

**Moderador del foro**

06/10/2015 | Responder

Buenos días. Este tipo de consultas son casos de [asesoramiento profesional \(+info\)](#), ya que habría que analizar más información. Como orientación básica que si le podemos dar, tenga en cuenta dos circunstancias: si de la empresa en la que trabaja a tiempo completo pide la baja voluntaria,... [] *Se responde al lector por email (ref. 78914)*

**Alet**

30/09/2015 | Responder

Buenas tardes:

Actualmente voy a firmar un contrato a jornada parcial de 10 horas semanales que voy a compaginar con un contrato por horas de 4 horas semanales. Ahora mismo me corresponden 700 euros al mes de paro durante 6 meses (pero no lo pude solicitar puesto que se me pasaron los plazos, aunque sé que es esa cantidad y por ese tiempo). El caso es que, si uno acepta trabajar 14 horas a la semana por 8 meses de contrato...¿cuánto se ve afectado el paro? ¿Se reduciría mucho la cuantía a cobrar cuando finalizara ambos contratos?

Muchas gracias

**Moderador del foro**

30/09/2015 | Responder

Le hemos enviado un email (ref. 78389). Un saludo [] *Se responde al lector por email (ref. 78389)*

Esta página es independiente. No es una web oficial y no tiene relación con los Servicios Públicos de Empleo.

* Al enviar su comentario acepta las [condiciones de uso y privacidad \(+info\)](#).

Publicar comentario

☒ Avisarme por email cuando se publique el comentario.



BUSCADOR

Cómo pedir CITA PREVIA

Informe de Vida Laboral

Mi expediente Online del SEPE

Certificados del INEM (SEPE)

El certificado de empresa**INDICE DE CONTENIDOS****Solicitud de cita previa**

Pedir cita por internet
Pedir cita por teléfono
Anular cita previa

Ayudas por desempleo

Prestación contributiva
Ayuda familiar
Subsidio pérdida empleo
Subsidio mayores 45 años
Subsidio mayores 55 años
Todos los subsidios

Ayudas extraordinarias

Plan Prepara
Renta Activa de Inserción RAI
Programa Activación PAE
Rentas de integración CCAA

Sistema Nacional de Empleo

Teléfono información SEPE
Servicios Autonómicos Empleo
Consultar expediente online
Programa autocálculo paro

Guías prácticas

Cobrar el paro por primera vez
Cómo apuntarse al paro
Documentos para pedir el paro
El paro en las bajas voluntarias
Cambiar la cuenta del banco
Comunicación viajes extranjero
Cómo sellar el paro
He olvidado sellar el paro
Retorno voluntario
10 consejos no perder el paro

Emprendedores y autónomos

Ayudas para emprendedores
Alta en autónomos y seguir cobrando paro
Capitalizar el paro
Prestación cese actividad
Ayudas autónomos en paro
Cómo denunciar un fraude laboral

Orientación laboral

Portales de empleo
Búsqueda de empleo
Trabajar en Europa
Empleo juvenil

Formación gratuita

Cursos para desempleados

Legislación

Estatuto de los Trabajadores
Constitución Española

Administración

Pedir vida laboral
Calendario laboral 2016 y 2017
Certificados inscripción
Certificados SEPE (INEM)
Pedir cita previa en el INSS
Pedir cita previa en la DGT
Pedir certificado IRPF 2016
Información Seguridad Social
Información Hacienda

PLAN PREPARA

RAI
Renta Activa de Inserción

PAE
Programa de Activación

[Aviso legal](#) | [Política de privacidad](#) | [Política de Cookies](#) | [Publicación de Comentarios](#) | [Contacto](#)

Esta web no es una página oficial ni tiene ninguna relación con los Servicios Públicos de Empleo o la Administración.

