



دليل عملي

لطالبى الحماية الدولية
والمستفيدين منها

Cada vez más cerca de las personas



Cruz Roja Española

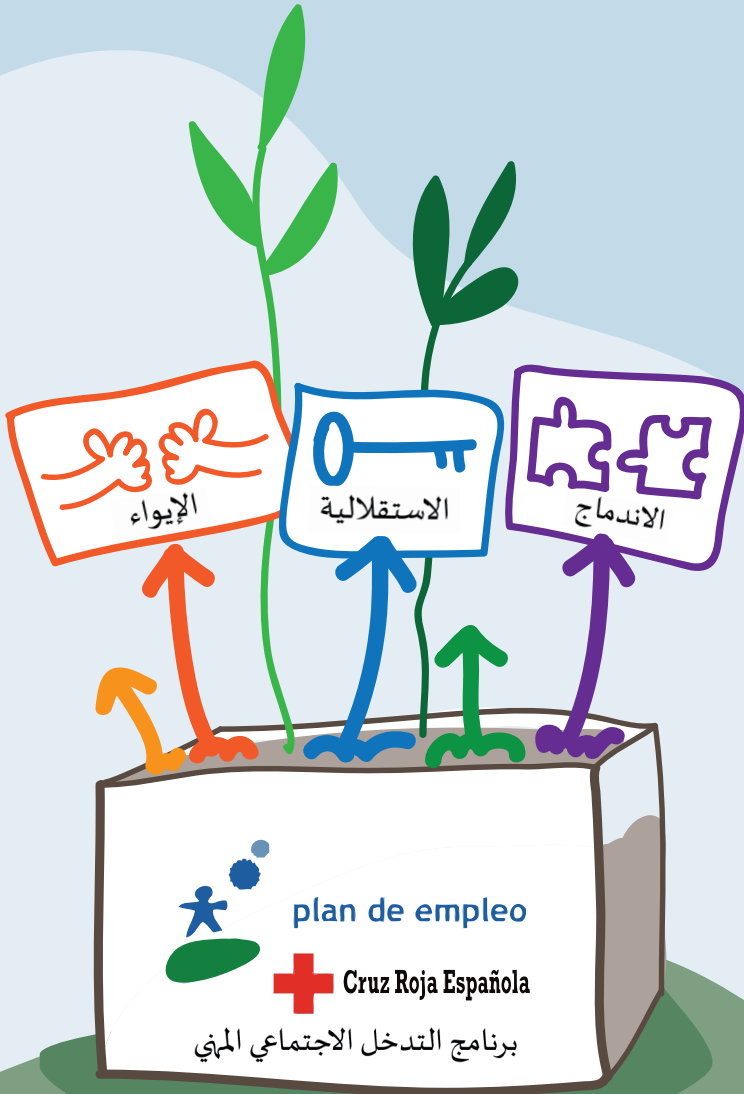


CAMINANDO HACIA EL EMPLEO

Una iniciativa de Cruz Roja para personas
refugiadas y solicitantes de asilo

الفهرس

- 1. المقدمة 1
- 2. من هم المستهدفون بهذا الدليل؟ 3
- 3. هل يمكنني العمل؟ 5
- 4. كيف يمكنني العمل؟ 5
- 5. ماذا أحتاج إليه للعمل؟ 5
 - رؤية واضحة عن العمل الذي أعرفه وأقدر على القيام به
 - تعلم مهنة جديدة، عند الاقتضاء، أو تحسين معرفتي ومهاراتي
 - إعداد سيرة ذاتية مع بياناتي الشخصية والمهنية
 - معرفة خدمات التوظيف ومعرفة أين يمكنني البحث عن العمل
 - معرفة ما هي المستندات والوثائق اللازمة للتعاقد مع شركة
 - معرفة ما يلزمي للعمل على حسابي الخاص
- 6. مشروع التوظيف في الصليب الأحمر لطالبي الحماية الدولية والمستفيدين منها والأشخاص عديمي الجنسية 16



1. المقدمة

تشكل مغادرة بلد ما لأجل بدء عيش أفضل في بلد آخر طريقا فريدا ومختلفا لكل شخص. وإذا لم ينتج ذلك عن اختيار حرّ، فيصبح الوضع أصعب.

هذا هو الوضع الذي يعيشه عدد كبير من الناس الذين يطلبون الإيواء والحماية الدولية في بلدنا. في منظمة الصليب الأحمر نريد أن نوفّر دفعة جديدة وفرصة أخرى لهؤلاء الأشخاص الذين يصلون إلينا متخوفين دون مسكن وحتى دون عائلة في بعض الأحيان.

لقد انطلقت خطة التوظيف للصليب الأحمر الإسباني التي تضم برنامجا للمعالجة الاجتماعية والمهنية موجهة إلى الأشخاص عديمي الجنسية وإلى طالبي الحماية الدولية والمستفيدين منها. أما تمويل هذا البرنامج، فيأتي من وزارة العمل والهجرات والضمان الاجتماعي، من خلال الصندوق الاجتماعي الأوروبي (FSE).

نوفّر الإيواء والمصاحبة لهؤلاء الأشخاص الوافدين إلى بلدنا خلال عملية التأقلم الصعبة في مجتمعنا، وذلك بواسطة شبكة مرافق الإيواء والتوظيف الموزعة على امتداد الأراضي الوطنية. هدفنا الأساسي هو تحسين قابلية الأشخاص الذين نعمل معهم للتوظيف وتحقيق الاستقلالية الذاتية الكاملة والاندماج.

إذا كنت على هذا الوضع، فيهدف هذا الدليل إلى تزويدك برؤية أساسية وسهلة عن طريقة البحث عن العمل في بلدنا.

يضم هذا الدليل معلومات عامة عن سوق العمل، إضافة إلى ملخص لخطة التوظيف للصليب الأحمر الإسباني التي يمكنك الاستفادة منها في حالة ما إذا استوفيت المتطلبات.

يمكنك الحصول على هذا الدليل باللغة الإسبانية والإنجليزية والفرنسية والعربية والروسية. اتصل بأقرب مركز للصليب الأحمر.



2. من هم المستهدفون بهذا الدليل؟

اللاجئون:

اللاجئون هم الأشخاص الموجودون خارج بلدتهم الأصلي بسبب ملاحقتهم أو النزاعات أو العنف العام المنتشر أو ظروف أخرى أخلت بالنظام العام بشكل خطير، وبالتالي مُنحت لهم الحماية الدولية.

طالبو اللجوء:

هم الأشخاص غير المنتمين إلى بلدان الاتحاد الأوروبي أو الأشخاص بدون جنسية الذين تقدموا بطلب اللجوء مقرين بأنهم لاجئون وأنهم في انتظار قبول طلبهم.

المستفيدون من الحماية الفرعية

إن الحق في الحماية الفرعية هو الحق الذي يتمتع به الأشخاص المنحدرون من بلدان أخرى وعديمو الجنسية الذين لا يستوفون متطلبات الحصول على اللجوء، إلا أنهم يتعرضون لمخاطر جسيمة في حالة عدم التوفر على هذا النوع من الحماية.

عديمو الجنسية

هم الأشخاص الذين لا توجد دولة واحدة تعترف بأنهم رعاياها، وفقا للقوانين المعمول بها هناك، وهؤلاء الذين اعترف بأنهم في وضع عديمي الجنسية.

المستفيدون من الحماية المؤقتة

هم الأشخاص الذين تم إخلأؤهم والذين اضطروا إلى النزوح وإلى مغادرة بلدتهم الأصلي أو محل إقامتهم المعتقد بسبب النزاعات المسلحة أو العنف المستمر، وهؤلاء الذين يتعرضون لخطر جسيم وانتهاكات ممنهجة لحقوق الإنسان وهؤلاء الذين حصلوا على الحماية لمدة محددة.



3. هل يمكنني العمل؟

يحق لكل من اللاجئين وطالبي اللجوء والمستفيدين من الحماية الفرعية وعديمي الجنسية تأدية عمل مدفوع الأجر والعمل على حسابهم الخاص شأنهم في ذلك شأن الأجانب الآخرين، ويجب معاملتهم بنفس الطريقة التي تتم فيها معاملة مواطني البلد فيما يخص المرتبات والمكافآت والتأمينات الاجتماعية.

- اللاجئين: يمكنهم العمل ابتداء من وقت الحصول على صفة اللاجئين
- المستفيدون من الحماية الفرعية: يمكنهم العمل ابتداء من وقت منح الحماية لهم
- طالبو الحماية الدولية: يمكنهم العمل ابتداء من ستة أشهر بعد تاريخ التقدم بطلب الحماية الدولية
- عديمو الجنسية: يمكنهم العمل ابتداء من تاريخ الاعتراف بصفتهم عديمي الجنسية

4. كيف يمكنني العمل؟

- على حساب الغير: حينما تعمل لشخص آخر أو شركة أو مؤسسة من خلال عقد عمل
- على الحساب الخاص: حينما تعمل في أعمالك الخاصة بك و/أو تقدم خدمات لشركة بصفة مستقلة

5. ماذا أحتاج إليه للعمل؟

- فهم لغتنا والتحدث بها بشكل جيد
- رؤية واضحة عن العمل الذي أريده وأقدر على القيام به
- تعلم مهنة جديدة، عند الاقتضاء، أو تحسين معرفتي ومهاراتي
- إعداد سيرة ذاتية مع بياناتي الشخصية والمهنية
- معرفة خدمات التوظيف ومعرفة أين يمكنني البحث عن العمل
- معرفة ما هي المستندات والوثائق اللازمة للتعاقد مع شركة
- معرفة ما يلزمي للعمل على حسابي الخاص
- ملاحظة الممارسات والقواعد المعمول بها هنا والعلاقات الشخصية وطرق العمل وتنظيم الوقت ومساءلة الآخرين وجمع المعلومات عن الموضوع وما إلى ذلك

الإرشاد المهني



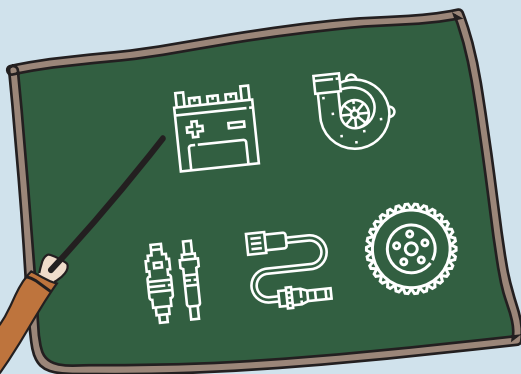
رؤية واضحة عن العمل الذي أريده وأقدر على القيام به

هناك احتمال كبير بأن يكون لديك مستوى تكويني و/أو خبرة مهنية اكتسبتهما في بلدك الأصلي. عند وصولك إلى إسبانيا، يجب أن تستعلم عن وجود هذه المهنة أم لا في هذا البلد، وعن مدى وجود طلب على كفاءاتك المهنية في سوق العمل.

ومن الأرجح أن تحتاج إلى التدريب واكتساب كفاءات جديدة وفي بعض الحالات تغيير المهنة. ولذلك يجب عليك أن تعرف نفسك معرفة دقيقة وأن تدرك ما هي مهاراتك وكفاءاتك. بعد أن تكون لديك رؤية واضحة عن ذلك، سوف تعرف ما هو هدفك المهني وسيمكنك الشروع في البحث عن العمل.

ومن المهم جدا أن تعلم وجود المرشدين المهنيين الذين سوف يساعدونك على معرفة وتحديد هدفك المهني ويعطونك معلومات عن سوق العمل ويصاحبونك في عملية البحث عن العمل.

كما يمكنك دائما التوجه إلى أقرب مكتب للصليب الأحمر، حيث سنقدم لك المعلومات ونضرب لك موعدا مع المرشدين المهنيين العاملين معنا.



تعلم مهنة و/أو تحسين معرفتي ومهاراتي

اعتماد أو معادلة الشهادات

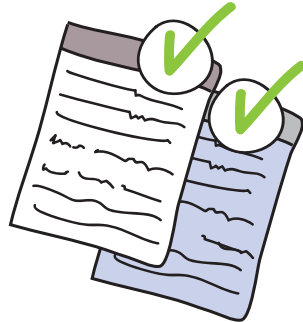
عندما تصل إلى بلد آخر، هناك الكثير من الأشياء المختلفة و عليك أن تكون مستعداً لذلك. إذا سبق لك وأن درست في بلد الأصل، أول ما يجب عليك فعله هو الحصول على اعتماد أو معادلة شهادتك، لأن الأرجح ألا تكون هذه الشهادات صالحة ومعترفاً بها هنا مباشرة.

الولوج إلى النظام التعليمي الإسباني

لديك الحق في الولوج إلى النظام التعليمي الإسباني وتلقي التعليم في المراكز التعليمية والجامعات. للمزيد من المعلومات يمكنك زيارة موقع وزارة التربية والتعليم في الإنترنت أو التوجه إلى مصالح وأقسام التعليم التابعة لمختلف حكومات الأقاليم الذاتية الإسبانية.

التدريب المهني

يتمثل هذا التدريب في دورات تدريبية خاصة بمهن مختلفة يمكن لها أن تساعدك على اكتساب تخصص ما. الكثير من هذه الدورات مجانية. للمزيد من المعلومات يمكنك التوجه إلى مكاتب التوظيف والمنظمات الاجتماعية والمنظمات الخاصة بالشركات والنقابات. كما يمكن أن تساعدك منظمة الصليب الأحمر على إنجاز إحدى هذه الدورات التدريبية.





البيانات الشخصية:

البيانات التعليمية والتدريبية:

الخبرة المهنية:

الكفاءات:

إعداد سيرة ذاتية مع بياناتك الشخصية والمهنية

من أجل البحث عن عمل على حساب الغير يجب عليك جمع بياناتك الشخصية والمهنية في وثيقة تسمى السيرة الذاتية. هناك أنماط وأشكال كثيرة لهذه الوثيقة المسماة اختصاراً CV. ويمكنك الاطلاع على هذه الأنماط والأشكال المختلفة التي يكون بعضها إبداعية للغاية لتأخذ فكرة عن طريقة تقديم سيرتك الذاتية عبر الإنترنت.

ويجب على كل سيرة ذاتية أن تتضمن ما يلي:

- البيانات الشخصية: الاسم واللقب ومحل الإقامة والهاتف
- البيانات الأكاديمية: الشهادات العلمية والدورات التدريبية والمؤهلات على العموم
- الخبرة المهنية: المناصب التي عملت فيها مع ذكر الشركات التي تعاقدت معك ومدة تولي المناصب وتاريخها والمهام والوظائف الخاصة بها والإنجازات وما إلى ذلك
- الكفاءات: هذا غير ضروري، ولكنه يمكنك ذكر مهاراتك وقدراتك المتعلقة بتأدية العمل

وإذا لم تعرف طريقة إعداد السيرة الذاتية، فيمكنك أن تستعين بمرشد مهني.





شركات الخدمات

هي شركات متخصصة في خدمة واحدة أو عدة خدمات ترسل أو تحيل العاملين فيها لشركات أخرى من أجل تأدية بعض الأعمال لها. وتبقى العلاقة المهنية بين العامل وشركة الخدمات حتى بعد إنهاء العمل مع شركة أخرى، إذ أن العامل يمكنه تقديم الخدمات لشركات أخرى لاحقا.



مجالس البلديات

إن مجالس البلديات هي الجهات التي تحكم البلديات، وكثيرا ما تتوفر على مكتب توظيف أو وساطة مهنية حيث يمكن لها تسيير عروض العمل وتقديم خدمات الإرشاد المهني والتدريب. غير أن هذه الخدمات غير متاحة في كل مجالس البلديات، وفي بعض الحالات يجب على من يرغب في الاستفادة من هذه الخدمات أن يكون مسجلا في قائمة سكان البلدية.



المنظمات الاجتماعية

هناك مجموعة من الجمعيات والمنظمات الاجتماعية والمنظمات غير الحكومية التي تقدم خدمات الإرشاد والوساطة في مجال التوظيف والعمل. وبعض هذه المنظمات متخصصة في دعم بعض الفئات التي تعاني من صعوبات خاصة، مثل المعاقين وضحايا العنف الجنساني على سبيل المثال.



المواقع الإلكترونية

هناك عدد كبير من مواقع إلكترونية متنوعة مخصصة للبحث عن العمل حيث تقوم الشركات بالإعلان عن عروضها وحيث يمكن للمهتمين بها التسجيل وإرسال طلباتهم وبياناتهم. ومن أجل الولوج إلى هذه العروض لا بد من التسجيل في الموقع وتوفير كل البيانات بشكل دقيق، لأن تقييم الطلبات يعتمد على البيانات المسجلة.

أين يمكنني البحث عن العمل؟

مكاتب التوظيف: وهي خدمة عمومية تابعة للدولة المركزية

توجد في جميع المحافظات الإسبانية مكاتب التوظيف حيث يمكنك التسجيل بصفة طالب العمل. وفي هذه المكاتب خدمات الإرشاد المهني والتدريب، وتسيير عروض العمل. ولتسجيل اسمك فيها يجب أن تتوفر على إحدى الوثائق التالية (على حسب وضعك):

- بطاقة طالب اللجوء حيث يُذكر صراحة تعبير "مسموح له بالعمل"
- بطاقة هوية اللاجئ أو حامل الحماية الفرعية
- بطاقة هوية الشخص عديم الجنسية

وكالات التوظيف

منها الوكالات العمومية والخاصة، وكلاهما تقومان بإجراء أنشطة تهدف إلى توفير العمل للعاطلين عن العمل. البعض من هذه الوكالات تتعاون مع خدمة التوظيف العمومية الوطنية (SEPE)، ويتمثل عملها الأساسي في إجراء الوساطة المهنية عبر تسيير عروض العمل.

يمكنك الاستعلام في مكاتب التوظيف أو الاطلاع على القوائم عبر الموقع الإلكتروني لخدمة التوظيف العمومية الوطنية.

شركات العمل المؤقت

تقوم هذه الشركات بعمل الوساطة بين الأشخاص الذين يبحثون عن العمل والشركات الأخرى التي تحتاج إلى ضم عاملين جدد إليها بصفة مؤقتة. وتقوم هذه الشركات بتسيير عروض العمل بحيث أن الأشخاص الذين تتعاقد معهم ينتسبون إلى طاقم العاملين في شركات العمل المؤقت، في حين أنها يؤدون العمل لفائدة شركات أخرى. وتنتهي العلاقة المهنية بينها وبين الأشخاص المتعاقدين معها عند انتهاء مدة العمل المؤقت.

رقم الضمان الاجتماعي:



Formulario de afiliación a la Seguridad Social. El formulario incluye los logos del Ministerio de Trabajo y Asuntos Sociales y la Tesorería General de la Seguridad Social. Las secciones de datos son:

- NOMBRE
- PRIMER APELLIDO
- SEGUNDO APELLIDO
- Nº SEGURIDAD SOCIAL
- D.N.I./N.I.E.

DOCUMENTO DE AFILIACION A LA SEGURIDAD SOCIAL

بطاقة الهوية أو التعريف:



الحساب البنكي:

ESXX XXXX XXXX XX XXXXXXXXX

ما هي الوثائق والمستندات المطلوبة للتعاقد على حساب الغير؟
من أجل العمل في إسبانيا أنت في حاجة إلى كل من بطاقة الهوية أو التعريف
الجارية مع ترخيص العمل ورقم الضمان الاجتماعي وحساب بنكي.

- رقم الضمان الاجتماعي:
لطلب رقم الضمان الاجتماعي يجب التوجّه إلى مصلحة الخزينة
العامة لمؤسسة الضمان الاجتماعي الواقعة في محل إقامتك. كما
يمكن للشركة التي ستتعاقد معك أن تطلب بنفسها هذا الرقم.
هذا الرقم لا بد منه للعمل في إسبانيا
- بطاقة الهوية أو التعريف مع ترخيص العمل:
- حساب بنكي: تطلب أغلب الشركات أن يكون للعامل معها حساب
بنكي من أجل دفع الرواتب عبر هذا الحساب.

ما أحتاج إليه للعمل على حسابي الخاص؟

من أجل إجراء أنشطة اقتصادية على الحساب الخاص عليك إثبات أنك
تستوفي كل المتطلبات التي يلزمها القانون على مواطني البلد لفتح وتشغيل
الأنشطة المرغوب في إجرائها، إضافة إلى المتطلبات المتعلقة بإثبات القدرة
على الاستثمار وإمكانية خلق فرص العمل، من بين متطلبات أخرى
منصوص عليها في اللوائح والقواعد المعمول بها في إسبانيا.
وتتضمن هذه المتطلبات التسجيل في الضمان الاجتماعي ودفع أقساطه، إضافة
إلى تسجيل النشاط الاقتصادي في مصلحة الضرائب عند الاقتضاء.
ومن الأسهل أن تستشير تقنيا متخصصا في التوظيف الذاتي لمعرفة الخطوات
الواجب اتباعها. في الصليب الأحمر يمكننا مساعدتك. سوف نضرب لك
موعدا مع أحد التقنيين العاملين معنا أو سندلك على أقرب مركز الاستشارة.

**إذا كنت من بين طالبي الحماية الدولية ويُرفض طلبك، فإنك تفقد الحق في
العمل على حساب الغير وعلى حسابك الخاص**

- **جلسات جماعية للإرشاد في البحث عن العمل**
 - جلسات للبحث عن العمل
 - إعداد مقابلات العمل
- **دورات تدريبية لتحسين المهارات والكفاءات**
 - تنظيم ورش مهنية تمهيدية لتحسين الكفاءات التي تحتاج إلى تعزيزها من أجل تحقيق النجاح في المسيرة المهنية
 - ورش مباشرة وورش أخرى عبر الإنترنت لتحسين قدراتك وكفاءاتك في مهنة معينة
- **التدريب المهني**
 - دورات تدريبية مخصصة لمهن مختلفة تضم في بعض الحالات فترات تدريبية غير مهنية في الشركات
- **الوساطة المهنية وتسيير عروض العمل**
 - تضم خطة التوظيف للصليب الأحمر خدمة الوساطة المهنية حيث نقوم بتوقيع اتفاقيات مع شركات مختلفة وتسيير عروض العمل المتنوعة. ويمكننا إرسال طلبك وملفك لهذه العروض خصيصا من خلال المرشد المهني الخاص بك.
- **المصاحبة والمتابعة لاندماجك في سوق العمل**
 - وإذا حصلت أخيرا على عمل، فلا نزال ندعمك من خلال متابعة وضعك المهني.



برنامج التوظيف للصليب الأحمر

6. مشروع التوظيف في الصليب الأحمر لطالبي الحماية الدولية والمستفيدين منها والأشخاص عديمي الجنسية

"مسارات متكاملة للاندماج المهني من أجل تحسين قابلية التوظيف لدى طالبي الحماية الدولية والمستفيدين منها والأشخاص عديمي الجنسية".
الأولوية رقم 5.

مشروع تمويله وزارة العمل والهجرة والضمان الاجتماعي من خلال الصندوق الاجتماعي الأوروبي (FSE).

إن خطة التوظيف للصليب الأحمر الإسباني التي تندرج ضمن الاستراتيجية المتكاملة للعناية بطالبي الحماية الدولية والمستفيدين منها ووضع الأشخاص عديمي الجنسية والحماية المؤقتة في إسبانيا، تعمل من أجل تحقيق الاندماج المهني للأشخاص في مجتمعنا.

إذا كنت منتمياً إلى إحدى الفئات المستهدفة بهذا الدليل، بإمكانك أن تتصل بمكتب الصليب الأحمر الواقع في محافظتك، حيث نعطيك المعلومات اللازمة للولوج إلى مسار فردي خاص بك للاندماج.

ويقوم الصليب الأحمر الإسباني بمساعدتك من خلال هذه المسارات في كل ما تحتاج إليه كل يوم، وسيساعدك في البحث عن العمل من خلال الأنشطة التالية:

- جلسات فردية للإرشاد المهني مع تقني متخصص في التوظيف

- تشخيص وضعك المهني
- تحليل وتقييم أولي للكفاءات
- تقديم الدعم في إعداد السيرة الذاتية
- المصاحبة في البحث عن العمل والإعلام عن الموارد المتاحة

Copyright
2019 Cruz Roja Española

Cualquier parte de este documento puede ser citada, copiada, traducida a otros idiomas o adaptada para satisfacer las necesidades locales sin autorización previa de Cruz Roja Española, a condición de que se cite claramente la fuente

Edita
Cruz Roja Española
Reina Victoria 26
28003 Madrid

Depósito Legal M-33413-2019



مكتب الصليب الأحمر



ITINERARIOS DE INSERCIÓN LABORAL PARA LA MEJORA DE LA EMPLEABILIDAD DE LAS PERSONAS SOLICITANTES Y BENEFICIARIAS DE PROTECCIÓN INTERNACIONAL

FINANCIADO POR:



SECRETARÍA GENERAL
DE MIGRACIONES
SECRETARÍA GENERAL
DE EMERGENCIAS
Y PROTECCIÓN
DIRECCIÓN GENERAL
DE EMERGENCIAS
Y ATENCIÓN HUMANA



UNIÓN EUROPEA
FONDO SOCIAL
EUROPEO
Invierte en tu futuro



www.cruzroja.es 900 22 11 22

Humanidad Imparcialidad Neutralidad Independencia Voluntariado Unidad Universalidad